

# LA Gazette

Bulletin d'information municipal de la Commune de REMELFING

[www.remelfing.fr](http://www.remelfing.fr)

N°77 - Juillet 2018



**Conseil Municipal** 2-3

L'Edito du Maire

Compte administratif 2017

**Les actualités** 4-5

Agenda - En bref

**Réalisations** 6-8

Rémelfing Sulzbach 9

Rémelfing au fil du temps 10

**Événements** 11-14

**Associations** 15-23

**Vie locale** 24

## **EVENEMENTS**

**FESTIVAL REM 9<sup>ème</sup> édition**

**Centenaire de Mme DAUSEND Anny**

# ► CONSEIL MUNICIPAL



## EDITO

Chers Habitants,

L'année 2018 a démarré par la prise de la compétence assainissement par la CASC au 1er janvier, ce qui a impliqué la clôture du budget assainissement à cette même date par la commune.

Lors du vote du budget le conseil municipal a décidé de maintenir le taux des taxes d'habitation, foncière et foncière non bâtie. Mais au niveau financier, l'avenir est de plus en plus incertain, en raison de la baisse des dotations de l'Etat, de la baisse du taux de subventionnement des projets, de la compensation de la taxe d'habitation. Malgré toutes ces inquiétudes et grâce à une gestion saine et rigoureuse, nous continuerons à mener des projets pour améliorer notre quotidien et développer notre commune.

La création du nouveau cadre de vie, Les Hauts de Sarre, se terminera fin juillet, malgré une fin d'hiver et un printemps très pluvieux. Nous pourrons alors vendre les terrains viabilisés et valider les permis de construire. Les travaux d'enfouissement de la ligne haute tension surplombant la rue de Nancy jusqu'à la rue des Roses, en passant par la rue du 8ème Zouaves, sont terminés. Nous attendons le planning d'ENEDIS pour le raccordement et le démontage de la ligne aérienne. D'autres travaux se sont déjà concrétisés durant le premier semestre. La rénovation du vestiaire au terrain de foot, la mise en place de bancs au niveau du terrain de pétanque. Nous avons arrêté le projet du plan local d'urbanisme au dernier conseil municipal ; les dates de l'enquête publique du PLU vous seront communiquées ainsi que le nom du commissaire enquêteur dès qu'il sera désigné.

Nous allons consacrer le deuxième semestre à finaliser le projet de la salle socio-culturelle et son plan de financement. Nous avons également attribué une mission de maîtrise d'œuvre pour la viabilisation des 3 hectares de friche industrielle acquise auprès de la SNCF.

Grâce au dynamisme de nos associations et à leurs bénévoles, notre village a pu bénéficier d'un programme d'animations riches et variées. Le festival REM a battu des records de fréquentation, le marché aux puces et les concours de pétanque ont remporté un vif succès. La grande kermesse des écoles a rassemblé plus de 300 personnes dans l'enceinte du Château par un beau samedi du mois de juin. Bien d'autres manifestations encore ont animé notre village, bravo à vous tous. Cet été, les PEP organisent à nouveau un accueil de loisirs pour nos enfants, du 9 au 27 juillet, dans les locaux du périscolaire.

Notre partenariat avec la ville de Sulzbach s'est doté d'un logo pour symboliser nos liens d'amitié. Le challenge a été remporté par Rémelfing, grâce au talent d'une artiste locale, Charlotte GORY, que je tiens à féliciter pour sa créativité.

Je suis honoré d'avoir pu souhaiter un joyeux anniversaire à la première centenaire de Rémelfing, Mme Annie DAUSEND, à qui nous souhaitons longue vie, entourée de ses proches et amis.

Je vous souhaite un bel été et de très belles vacances.

Hubert BOURING  
*Maire de Rémelfing,  
Vice-président de la Communauté  
d'Agglomération Sarreguemines Confluences*

La gazette, bulletin d'information édité par  
la commune de Rémelfing

**Directeur de la publication :**  
Hubert BOURING, Maire

**Crédits photos**  
Commune de Rémelfing

**Maquette et Impression :**  
SFcréaprint - Sarreguemines

Tirage : 700 exemplaires



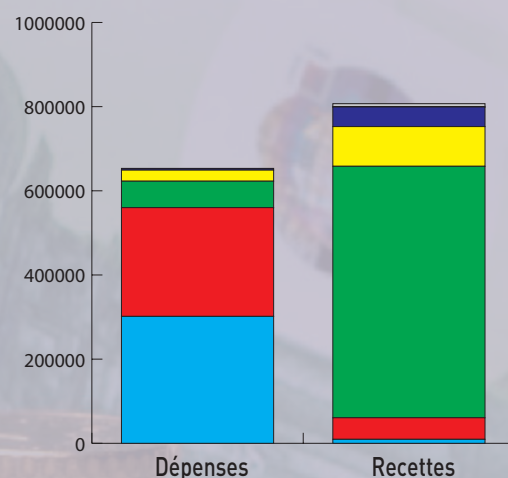
# ► CONSEIL MUNICIPAL

## COMPTE ADMINISTRATIF 2017

Principales opérations d'investissement réalisées en 2017 (TTC)

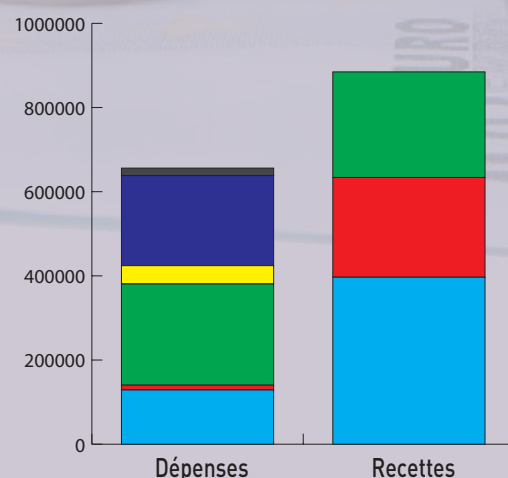
### FONCTIONNEMENT

	Dépenses	Recettes
■ Charges à caractère général	301 621,11 €	
■ Charges de personnel	258 356,40 €	
■ Autres charges de gestion courante	62 869,70 €	
■ Charges financières	26 325,29 €	
■ Charges exceptionnelles	4 101,24 €	
■ Atténuations de charges		9 482,53 €
■ Redevances		51 192,41 €
■ Impôts et taxes		597 594,98 €
■ Dotation - subventions - participations		94 329,58 €
■ Autres produits de gestion courante		46 639,97 €
■ Produits financiers		16,07 €
■ Produits exceptionnels		7 766,43 €
<b>TOTAL</b>	<b>653 273,74 €</b>	<b>807 021,97 €</b>



### INVESTISSEMENT

	Dépenses	Recettes
■ Remboursement d'emprunts	128 862,54 €	
■ Immobilisations incorporelles	11 424,00 €	
■ Autre terrains (SNCF)	240 497,46 €	
■ Divers travaux bâtiments	43 473,46 €	
■ Réseaux de voirie	214 049,97 €	
■ Autre matériel et outillage	17 732,47 €	
■ Dotation fond divers réserves		396 794,04 €
■ Subventions d'investissement		236 983,44 €
■ Emprunts et dettes assimilées		250 885,00 €
<b>TOTAL</b>	<b>652 039,40 €</b>	<b>884 662,48 €</b>



### Prévisions des principales opérations d'investissement 2018

- Travaux bâtiments publics	150 000,00 €	- Construction centre éducatif et socio-culturel	2 000 000,00 €
- Travaux bâtiments communaux (logement, presbytère)	100 000,00 €	- ADAP accessibilité bâtiment	50 000,00 €
- Travaux de voiries	55 000,00 €	- Travaux de voirie aux anciennes friches SNCF	500 000,00 €
- Sécurisation rue de Sarreinsming	50 000,00 €	- « Les Hauts de Sarre »	800 000,00 €

# ▶ LES ACTUALITÉS

## AGENDA

### Les dates à retenir

#### JUILLET

14.07.2018 Fête Nationale au Château

#### NOVEMBRE

11.11.2018 Commémoration 14-18

25.11.2018 Marché de Noël

#### DÉCEMBRE

09.12.2018 Fête de Noël des seniors

### Inscription sur les listes électorales



Les personnes venant habiter dans la Commune sont priées de venir s'inscrire en mairie (fichier domiciliaire) et sur les listes électorales jusqu'au 31 décembre 2018.

### Ramassage d'objets encombrants

Il n'y a plus qu'un ramassage d'objets encombrants par an. Pour notre commune, il a eu lieu le jeudi 11 janvier 2018.



Prochaine dotation du SYDEME le lundi 15 octobre 2018 au château.

### Benne à déchets verts

Elle se trouve dans la rue du Stade, à côté des parkings et est réservée uniquement aux habitants de la Commune.

Les horaires d'ouverture sont :

les mercredi et samedi de 14 H 00 à 17 H 00 sauf jours fériés d'avril à octobre.

Seuls les déchets verts et branchages d'une longueur inférieure à 2,5 mètres et d'un diamètre inférieur à 200 mm sont acceptés.

Les déchets exclus sont tous les autres déchets fermentescibles et non fermentescibles comme les déchets de cuisine, les pots en terre cuite ou en plastique, les sacs en plastique, les emballages alimentaires, la terre, les gravats, les produits dangereux et polluants, les métaux, le bois traité, les palettes.



### Bois

Les inscriptions pour les fonds de coupe de bois pour l'année 2019 sont à faire en Mairie avant le **31 octobre 2018**.



### Des bennes pour trier tous les papiers et les emballages en carton

Le papier est un matériau recyclable au même titre que les emballages en carton, en métal, en verre et les bouteilles en plastique. Il est le produit le plus lourd de la poubelle des Français.

A la Communauté d'Agglomération Sarreguemines Confluences ce sont 1 273 tonnes de papiers et cartons qui ont été collectés en 2017, ce qui représente environ 20kg par habitant.

Jusqu'à présent, vous déposiez ces matériaux recyclables dans le sac orange. Pour vous simplifier le tri, la Communauté d'Agglomération Sarreguemines Confluences a décidé de mettre en place 179 bennes de proximité dans lesquelles vous pourrez déposer tous vos papiers et emballages en carton. Votre geste permettra ainsi de faciliter leur recyclage grâce à une meilleure qualité de tri. Ces bennes seront installées au courant de l'été à proximité des conteneurs à verre déjà en place dans votre commune. Comme tout produit, le papier a un impact sur l'environnement tout au long de son cycle de vie (extraction de matière première, transformation, fabrication, distribution, utilisation et traitement des déchets), donc n'oubliez pas que tous vos papiers et emballages en carton se trient et se recyclent. Où que vous soyez ... à la maison, dans la rue, au bureau...pensez-y !





# CENTENAIRE DE MME DAUSEND ANNY

Le 11 juin 2018, Hubert BOURING accompagné de quatre élus, a rendu visite à Mme Anny DAUSEND, née BACHMANN, notre centenaire. Née le 11 juin 1948 à Medelsheim, elle s'est mariée en octobre 1937. De son union sont nées trois filles Liliane, Brigitte et Lisette.

Ce jour-là, cinq générations se sont rassemblées en son honneur autour d'un café gâteau à l'EHPAD de Rouhling.



## CRÉATION DU LOGO PAR CHARLOTTE GORY

Vendredi 15 juin 2018, la municipalité a organisé une soirée en l'honneur de Charlotte GORY.

Charlotte GORY est une jeune artiste sourde et muette de 25 ans, enfant du village et passionnée par le dessin. Tout naturellement les élus de Rémelfing lui ont accordé toute leur confiance dans ce challenge qu'a été la création du logo Rémelfing- Sulzbach. En présence de sa famille et d'élus de Sulzbach et Rémelfing, Hubert BOURING a présenté officiellement le logo qu'elle a créé et qui a été sélectionné pour symboliser le partenariat entre les deux communes. Ce dernier représente le lien qui unit les deux communes par un L majuscule et deux figurines aux couleurs nationales.





# ► AU COIN DE VOTRE RUE

## PRINCIPALES RÉALISATIONS du 1<sup>er</sup> semestre 2018

### « Les Hauts de Sarre »

Création du bassin de rétention



Création des noues





## Création des réseaux secs - éclairage public



## Création de la voirie provisoire



## Mise en place du poste électrique



## Enfouissement HTA





## Retour de l'eau à la fontaine rue de Siltzheim



## Mise en peinture des vestiaires terrain de foot



## Installation de bancs au terrain de pétanque







# COOPÉRATION TRANSFRONTALIÈRE : RÉMELFING-SULZBACH

*GRENZÜBERSCHREITENDE KOOPERATION: REMELFING - SULZBACH*

**Par/Von : Daniel SCHMIT / Wolfgang WINCKLER**

**Rencontre avec le conseil municipal  
le 20 mars 2018**



**VERNISSAGE du 02 mai 2018 à Sulzbach**



**VERNISSAGE du 14 avril 2018 à Rémelfing**





# ► REMELFING AU FIL DU TEMPS

1918 – 2018 : Centenaire de la Grande Guerre.  
Exposition au Château le 11 Novembre 2018



Le 11 Novembre 2018, nous organiserons une exposition au Château de Remelfing à l'occasion du Centenaire de la 1ère Guerre Mondiale.

**L'objectif du projet est de présenter à nos enfants du village cette guerre de façon différente.** Il consiste en une exposition au Château de Remelfing de matériels illustrés avec les photos d'enfants en tenue de soldats allemands de 1918.

L'intérêt de la photographie et/ou de la vidéo en tenue d'époque est de faire ressentir à nos enfants l'inconfort de l'équipement et le poids des objets. Disposant du matériel pour les photographier en

tenue allemande, et comme en 1918, les Remelfingeois portaient l'uniforme allemand, cela permettrait une immersion dans le passé pour nos jeunes.

Pour cela, je vous informe que les accessoires présentés au Château de Remelfing seront tous neutralisés et ne représentent pas de danger. *Par exemple, les enfants pourraient être pris en photo et filmés avec un fusil Mauser G98 ou Kar98A neutralisé par le banc d'épreuve de Saint Etienne.*

## Appel aux conscrits 2018 de la Commune

La Commune recherche des jeunes de 18 ans afin qu'ils puissent arborer la tenue d'époque et ainsi être photographier ou filmer le temps d'une séance photo/vidéo.

Si vous êtes intéressés, merci de prendre contact avec la mairie au 03 87 98 07 07 ou Daniel SCHMIT au 06 30 46 96 11. **Délaï pour vous inscrire : 2 Octobre 2018.**



Dans le cadre de cette manifestation, nous faisons appel aux personnes qui possèderaient des photos de soldats ou autres, de documents, d'informations concernant la période 1914-1918.

Merci de vous faire connaître en Mairie. Elle se chargera de numériser les éléments proposés et de les transmettre à la personne qui conçoit l'exposition. Ces photos ou documents, permettront d'agrémenter l'exposition qui sera présentée ce-jour-là.

Les objets, matériel, armes ou uniformes sont également les bienvenus.

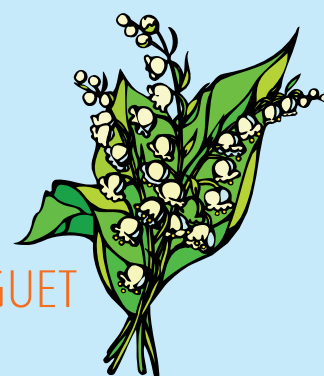


# ▶ EVENEMENTS

VŒUX DU MAIRE LE 12 JANVIER



4<sup>ÈME</sup> CHASSE AUX OEUFS LE 2 AVRIL



MARCHE DU MUGUET  
LE 1<sup>ER</sup> MAI



UNE ROSE, UN ESPOIR  
LE 28 AVRIL





# ▶ EVENEMENTS

## 9ÈME EDITION DU FESTIVAL REM LE 19 MAI 2018

La 9ème édition du Festival REM vient de s'achever.

Le défi a une fois de plus été relevé avec panache et brio. La météo a été plus que favorable et les groupes de musique ont pu enchaîner leur prestation sans anicroches.

En terme de fréquentation du public, un record a été battu lors de la dernière édition.

Un grand merci à toutes les équipes de bénévoles, qui ont travaillé d'arrache-pied, en amont, en aval ainsi que le jour même, afin que le festival soit à nouveau un succès !

Pour organiser un tel évènement, l'Interassociation a besoin d'un grand nombre de bénévoles.

**Alors, si vous aussi vous voulez aider et vivre de l'intérieur le Festival REM 2019, devenez bénévole !**

**Contactez- moi dès à présent en Mairie au 03 87 98 07 07 ou directement au 06 30 46 96 11**

SCHMIT Daniel, Président de l'Interassociation









# ▶ EVENEMENTS

## MARCHÉ AUX PUCES

24 JUIN



## KERMESSE DES ECOLES DU 23 JUIN



## CONCOURS PETANQUE 24 JUIN





# SYNDICAT DES ARBORICULTEURS

L'association des arboriculteurs a tenu sa 48<sup>ème</sup> assemblée générale le 23 mars en présence d'une trentaine d'adhérents dans la salle de réunion du château.

A la suite de plusieurs démissions intervenues au cours du quatrième trimestre 2017, le comité a été partiellement reconduit au cours d'une assemblée générale extraordinaire le 14 novembre qui a abouti le 23 du même mois au remplacement des différents postes vacants.

Le comité ainsi reconduit a pu assurer son assemblée générale dans un relationnel constructif permettant à l'association de poursuivre les tâches qui lui ont été dévolues jusqu'à présent, et de pouvoir continuer à être représentée au sein du village et son appartenance à l'Interassociation où elle a un rôle et une fonction essentiels de représentativité.

Le Président Guy Specht ouvre l'assemblée en souhaitant la bienvenue à tous les membres présents et en particulier à M. le Maire Hubert Bouring et à M. Isidore De Zorzi 1er adjoint, ainsi qu'aux représentants des diverses associations.

Le Président de la fédération Sarreguemines- Bitché, en la personne de M. Antoine Brettnacher, honore et rehausse par sa présence l'intérêt et la qualité de la réunion.

Une minute de silence est observée afin d'honorer la mémoire des membres disparus : pour l'année 2017 Mme Françoise Klein, et pour l'année 2018 Mme Marie-France Sprunck.

La parole est donnée au secrétaire Wulf Clemens pour la lecture du rapport-moral 2017 qui a recueilli l'unanimité de l'assemblée.

La trésorière Dominique Huber a présenté le rapport financier qui a été approuvé par les réviseurs de caisse, Mme Annie Lambert et M. Charles Frantz ; il en a été de même par l'ensemble des membres, puis quitus a été donné au comité.

Pour le tiers sortant, les membres suivants ont manifesté leur volonté de renouveler leur mandat pour continuer à assurer leurs fonctions au sein du comité : Mme Martine Jacob, MM. Rémy Nebel, Claude Obringer et Wulf Clemens.

En ce qui concerne les réviseurs de caisse, précédemment cités, ils confirment leur volonté de poursuivre leurs fonctions une année supplémentaire.

Les différentes activités suivantes ont été annoncées au cours de l'année à venir :

- Assemblée générale de la fédération Sarreguemines-Bitché le vendredi 13 avril à la salle W à Woustviller.
- Congrès départemental de l'UDSAH (Union Départementale des Syndicats Arboricoles et Horticoles) à Saint-Jean Kourtzerode le samedi 2 juin.
- Formation arboricole 1er et 2ème niveau. Pour suivre ces cours en 2019, les personnes intéressées sont priées de prendre contact avec les responsables du comité.
- Taille de formation "rosiers" le samedi 30 juin à Holving.
- Taille de formation et de fructification auprès de membres en ayant fait la demande. Entretien des arbres fruitiers implantés sur le ban de la commune.

- Mai/Juin : "maisons fleuries" sans inscription en mairie. Passage du jury fin juillet début août pour la notation des différents édifices et maisons. La remise des prix aura lieu le vendredi 5 octobre au château.

- Ouverture de l'atelier jus de fruits, de début septembre jusqu'à fin octobre et en fonction de la quantité des fruits à transformer.

- Plantation de 3 arbres fruitiers dans l'enceinte de l'école primaire.

- Possibilité de commander des arbres fruitiers et d'ornement, des rosiers et autres plantes vivaces jusqu'à mi-octobre. Un catalogue est mis gracieusement à disposition pour toutes personnes intéressées.

- Participation aux activités festives organisées par l'Inter-association.

La revue "la relance fruitière" est éditée et envoyée par l'UDSAH à chaque membre qui le souhaite. Il suffit d'adresser un chèque de 15 € à l'union départementale pour recevoir par la Poste cette revue trimestrielle au cours de l'année. Les renseignements complémentaires sont fournis par le Président ou le Vice-président.

Cette année 2018 sera essentiellement consacrée à la rénovation et à l'entretien des locaux afin de se conformer aux critères d'hygiène et de salubrité. Des travaux ont déjà été faits auprès de la salle de réunion, de la cuisine et des sanitaires. Prochainement et par étapes, le local technique fera l'objet de la même attention.

A l'issue de la réunion, le Président Guy Specht prononce la clôture de la séance et invite toute l'assemblée à une collation et au verre de l'amitié.

## Le comité

<b>Président :</b>	Guy Specht
<b>Vice-président :</b>	Robert JUNG
<b>Secrétaire :</b>	Wulf CLEMENS
<b>Trésorière :</b>	Dominique HUBER
<b>Trésorière adjointe :</b>	Rosetta DE ZORZI
<b>Assesseurs :</b>	Rémy NEBEL Annie MULLER Dominique DE GIULI Vincent TOUSCH Thierry GROSSMANN Martine JACOB

L'ensemble du comité souhaite à ses membres et à leurs familles de belles vacances ensoleillées.

Wulf CLEMENS Secrétaire



# CLUB DU 3<sup>ÈME</sup> AGE

## Le comité

<b>Président :</b>	Roland FOSSE
<b>Vice-présidente :</b>	Sandrine HEINZE
<b>Trésorière :</b>	Annie MULLER
<b>Trésorière adjointe :</b>	Renée ERB
<b>Secrétaire :</b>	Laetitia FOSSE
<b>Assesseurs :</b>	Pierrette HAMM René HAMM Marie Anne MEURER Martine ZWING Jean SCHAEFER Christiane SCHMIDT



**Tous les lundis**, le groupe K-danse du 3ème âge fait ses répétitions de danse de 16h à 18h au château.

**Tous les mardis**, les membres se retrouvent pour des rencontres ordinaires (jeux, gâteau, café).

Le club compte actuellement 76 membres et toutes les personnes souhaitant passer des après-midis dans un club chaleureux à l'écoute de ses membres sont les bienvenues, le club est ouvert sans limite d'âge.

**Pour tous renseignements**, contacter le président **M. FOSSE ROLAND** au **06 88 89 75 19** ou rejoignez- nous au château.

## FLEURISSEMENT DE NOTRE VILLAGE



**A** fin de remercier et d'encourager toutes les mains vertes à poursuivre leurs efforts d'embellissement, la municipalité en collaboration avec le syndicat des arboriculteurs de Rémelfing a décidé d'organiser un passage de la commission fleurissement durant la période estivale afin de recenser toutes les maisons fleuries et cela sans inscription au préalable. A l'automne, la commune conviera les personnes sélectionnées à une soirée placée sous le signe de la convivialité afin de les remercier de leur investissement dans l'embellissement de leur maison, et par conséquent, du village.





# FANFARE ST-PIERRE



**LA FANFARE ST PIERRE**  
Organise le 16 septembre  
Une bourse aux disques dans les salles du château  
VINYLES / DVD / CD ect... Jeux vidéo et rétrogaming  
Tout ce que est musical se vend et s'achète  
A partir de 8 h 30 , entrée gratuite et restauration  
Renseignements-Inscriptions  
Daniel Schwartz au 06 85 46 63 07 – [danielschwartz47@sfr.fr](mailto:danielschwartz47@sfr.fr)

<http://dschwartz1.wixsite.com/fanfare-st-pierre>

## FAN WRESTLING CONTACT 57

Le 20 mai a eu lieu la Nuit du Catch sous le chapiteau, cette 5ème édition fut un vrai succès, plus de 450 personnes étaient présentes pour soutenir leurs catcheurs favoris.

Les matchs masculin, féminin, en équipe et le match pour le titre de champion toutes catégories de la FECS ont enflammés cette belle soirée combinée de sport et de spectacle. Les amateurs du genre ont été conquis.

FWC57 tient à remercier l'Interassociation de Rémelfing, les sponsors, bénévoles et les catcheurs internationaux présents, sans qui, cette soirée n'aurait pas connu une telle réussite.

Rendez-vous l'an prochain pour la 6ème Nuit du Catch !

Joyce « COLT » Herrmann président FWC57.





# UNION SPORTIVE DE RÉMELFING

RÉMELFING

## L'Union sportive célèbre 80 ans de football

L'Union sportive a été créée il y a 70 ans, mais, à Rémelfing, on joue au football depuis 80 ans déjà. Il y a quelques jours, le club a célébré l'événement en présence de nombreux anciens présidents.

Et si la fête s'annonce un peu plus tard dans la soirée, elle n'est pas le tout, mais les 75 ans de l'Union sportive de Rémelfing, fête vendredi dernier.

### Buts carrés

Philippe Schmidt, le président actuel, avait invité un nombre de personnes dont les anciens présidents du club qui se sont réunis dans une salle de la mairie.

Les statuts du club ont été déposés le 14 janvier 1947 par Pierre Schaeffer, plus d'un an après la création de l'Union sportive.

Philippe Schmidt, le président actuel, avait invité un nombre de personnes dont les anciens présidents du club qui se sont réunis dans une salle de la mairie. Les statuts du club ont été déposés le 14 janvier 1947 par Pierre Schaeffer, plus d'un an après la création de l'Union sportive.



Une bonne partie des anciens présidents réunis à l'occasion des 70 ans du club.

et cela pour les derniers. Le fond de promotion fut déposé à la fin de la guerre dans la région.

### Evolution

Philippe a répondu : « Avant, le joueur était lycéen et habitait au village. Ce n'est pas les joueurs qui ont changé, ce sont les conditions de jeu qui ont changé. C'est un grand plaisir de jouer

avec longtemps au même endroit. La transformation est toujours là devant les yeux, les vestiaires, les clubs de jeunes se renouvellent et se renouvellent pour continuer à évoluer. Le club a gagné en qualité plus de ligue de Lorraine avec de jouer au Grand Est. Le football est devenu un sport et aux équipes municipales qui ont permis le club en 1947 de différents moments, à l'instar

Philippe Schmidt avait de passer à la partie consacrée au club de football. De son côté, Myriam Blazy, adjointe au maire, a pris la parole pour la mairie pour rappeler le succès du club, à la passion du ballon rond et les valeurs de solidarité et de partage. Elle a remercié le président et le conseil d'administration pour leur engagement et leur dévouement.



### Une nouvelle saison vient de démarrer et le club n'aura pas engagé d'équipe senior.

Malheureusement, le club n'aura pas réussi à mobiliser les troupes pour relancer une équipe senior, mais fort heureusement, nous aurons pu faire jouer les jeunes du village en jumelage avec Sarreinsming, Zetting et Wittring.

Pour la saison 2018/19, nous avons même créé un groupement Jeunesse Val de Sarre pour faciliter les démarches administratives auprès des instances du football du Grand Est et ainsi pérenniser l'activité au moins au niveau des jeunes.

Parallèlement à cela, le club aura néanmoins participé aux différentes manifestations telles que le Marché de Noël, le Festival REM, le marché aux puces.

Tous les joueurs ou anciens joueurs « du village » qui souhaitent participer à la relance des équipes seniors seront les bienvenus. Merci de nous contacter soit par e-mail [usremelfing.foot@orange.fr](mailto:usremelfing.foot@orange.fr) ou au 06 42 25 31 83.





## LES VÉTÉRANS

### Une nouveau groupe s'est formé....

Pour cette nouvelle saison conjointe avec nos voisins de Siltzheim, on ne peut que se réjouir du fait de pouvoir continuer ensemble notre bout de chemin. Avec un effectif de 29 joueurs il n'y aura pas de soucis pour honorer nos engagements vis-à-vis des autres équipes et le coach ne peut que s'en réjouir.

L'objectif étant d'assurer une activité footballistique sur les installations des 3 villages, les entraînements se font à Rémelfing et durant les mois d'hiver au gymnase de Neufgrange. Quant aux matchs, ils ont lieu soit à Siltzheim soit à Rémelfing en fonction des occupations des installations.

La nouvelle saison a donc pu démarrer le 3 mars chez nos voisins allemands de Bliesmengen-Bolchen et se terminera le 17 novembre à domicile contre Volmunster.

Une trêve estivale sera observée du 7 juillet au 24 août et la journée pêche est déjà réservée pour le 7 juillet prochain.

Philippe  
USR Vétérans  
Secrétaire

### Le comité

<b>Président d'honneur :</b>	ALTMAYER Camille
<b>Président :</b>	JUVING Gilbert
<b>Vice-président :</b>	LAURENT Patrick
<b>Secrétaire :</b>	SCHMIDT Philippe
<b>Secrétaire adjoint :</b>	WEBER Jean-Jacques
<b>Trésorier :</b>	PAX Robert
<b>Trésorier adjoint :</b>	LAPERROUZE André
<b>Assesseurs :</b>	FILLGRAFF Alain, PAX Jean-Paul, KANY Hervé, SCHWARTZ Jean-Marc, LAURENT Jonathan, AUGUSTO Sergio
<b>Réviseurs de caisse :</b>	MULLER Fabrice, LUTZ Laurent





# ATELIER PEINTURE-CRÉATION



Pour les membres de l'association Peinture Création, le premier semestre de l'année 2018 a été, tout comme l'année précédente, très riche en échanges avec nos voisins et amis de Sulzbach.

Le 14 avril dernier, le château de Rémelfing a accueilli le vernissage des tableaux réalisés par les membres des 2 clubs de peinture. Le lendemain, l'exposition était ouverte au public. Le thème de l'exposition était « Un autre regard » car les 2 groupes se sont attelés à peindre le village sous toutes les coutures. De nombreux visiteurs ont ainsi pu admirer des tableaux très différents, aux points de vue singuliers.

Certains habitants ont même découvert des coins qui leur étaient inconnus !

Puis, par le biais de l'artiste peintre Werner THOME, en coordination avec Jürgen KNIELING, le club français a exposé ses tableaux dans les vitrines de Sulzbach durant tout le mois de mai.

Pour terminer, quelques-unes des peintres de l'association Peinture Création se sont adonnées à leur passion en plein air à Sulzbach-Schnappach par la belle journée ensoleillée du 28 mai dernier, avec les artistes du KIS. Nombreux étaient les promeneurs qui sont venus admirer les tableaux exposés ainsi que les différentes techniques de travail de chacun.

Un nouveau projet avec les amis allemands du KIS a été proposé pour 2019. A suivre...



## CASSIOPÉE

C'est une importante page qui se tourne pour la chorale Cassiopée. En effet, après 18 années de bons et loyaux services, Pierre CONRAD, chef de chœur, a décidé de prendre sa retraite.

Cette nouvelle ayant été annoncée dès mai 2017, l'association a pu anticiper pour trouver un remplaçant. L'opération n'a pas été facile, mais c'est un succès.

Le 6 mai dernier, les choristes ont donné leur concert annuel à Zetting. C'était l'occasion pour Pierrot de prendre « LA clé des chants » et passer le relais à Steve EHALT, nouveau dirigeant. La « passation de baguette » s'est faite en douceur, les 2 hommes travaillant depuis plusieurs semaines dans une franche camaraderie.

Les choristes, bien qu'attristés de voir partir leur chef de chœur blagueur et généreux, ont lentement appris à connaître son successeur.

Tout ce petit monde progresse lentement, chacun apprenant à apprivoiser l'autre. C'est ainsi que Steve a d'ores et déjà pris la direction du groupe, sous l'œil attentif et bienveillant de son mentor. Dévoué et très dynamique, le dernier venu, passionné de musique, a rapidement été adopté par les choristes.

La chorale Cassiopée, en pleine transition, poursuit donc son petit bonhomme de chemin. Les jeunes, les parents et les membres du comité œuvrent conjointement à faire perdurer la chorale. Cette solidarité et cette entente laissent présager de beaux jours à Cassiopée !

Amanda DE ZORZI,  
Présidente.





# ECOLE ELEMENTAIRE DE RÉMELFING



La classe de CE2/CM1 s'est rendue au Musée des Techniques Faiëncières de Sarreguemines pour créer un décor de carreau de carrelage, et la classe de CM1/CM2 est allée au Musée de la Faiëncerie pour façonner un photophore sur le thème de la « maison ».

Les deux classes ont accueilli l'infirmière scolaire, qui a informé les élèves sur les Premiers Secours à apporter à une victime.

Les élèves de la classe de CM1/CM2 sont allés faire du ski au cours d'une classe de neige, qui s'est déroulée du 21 au 26 janvier à Praz-sur-Arly, près de Megève. Au programme : 10 heures de ski avec les moniteurs de l'ESF, les visites d'un musée sur la vie à la montagne au début du 20ème siècle, d'un Centre de la Nature Montagnarde et d'une chèvrerie, la venue d'un artisan ébéniste et des veillées jeux et spectacle.



Les élèves de la classe de CM1/CM2 ont suivi une formation théorique et pratique d'éducation routière (assurée par la Gendarmerie)

Les élèves de la classe de CE2/CM1 ont créé une danse sur le thème « Maison rêvée, maison créée ! ». Ils ont été aidés par leur professeur, et aussi par un danseur professionnel, dans le cadre d'un projet subventionné par la DRAC, ainsi que par les deux municipalités du Regroupement Pédagogique.

Ils ont présenté cette danse à leurs parents et aux représentants des deux communes, au Château de Rémelfing.

Ils ont également participé à la Semaine de rencontre des pratiques artistiques, Ré-Kréation, au Carreau à Forbach.

Le 7 juin, les élèves des deux classes se sont rendus au Centre International d'Art Verrier à Meisenthal, où ils ont participé à un jeu de piste, à une découverte du musée, et à des ateliers de modelage du verre et de sablage.

Les deux classes ont participé à une rencontre d'athlétisme organisée par l'USEP le 12 juin au stade Coubertin à Sarreguemines. Les élèves ont formé des équipes de 4 pour faire du lancer de vortex, de la course et du saut en longueur.

Le 23 juin s'est déroulée la Fête des Ecoles au château de Rémelfing. Les élèves des écoles élémentaire et maternelle du village ont présenté un spectacle de chants et de danses, se sont restaurés aux stands tenus par les parents d'élèves, et ils ont enchaîné avec des jeux de kermesse.





# ECOLE MATERNELLE DE RÉMELFING

Fin avril 2018 : visite des copains de l'école maternelle de Zetting pour des défis sur le thème de Pâques et visite du lapin de Pâques.



Participation des 2 classes à la semaine des Arts fin mai 2018 : les œuvres ont été exposées au Casino des Faienceries. Le thème était : « maison rêvée, maisons créées ».



Tombola « une orchidée pour la fête des Mamans » au profit de l'association de l'école maternelle.

Sortie pédagogique commune avec les élèves de Zetting le 31 mai 2018 au Moulin d'Eschviller et au Jardin pour la Paix de Bitche.



Depuis le début de l'année 2018, les élèves ont reçu la visite de divers intervenants et ont assisté à plusieurs spectacles :

- Fabienne Négri, Lunaile et la ronde des couleurs.
- Suzanne Bichler de la médiathèque de Sarreguemines.
- Etienne Sibille, la découverte des instruments de musique d'Afrique et d'Australie.





# ► ACCUEIL PÉRISCOLAIRE Multi-Site Rémelfing/Zetting



## PÉRISCOLAIRE

Cette année, le thème du projet pédagogique du périscolaire géré par les PEP57, portait sur le voyage afin de percevoir le monde.

Lors des ateliers du soir, les enfants inscrits ont réalisé des maquettes avec différents matériaux (argile rouge, pâte auto-durcissante, bande de plâtre, de la paille, des bouteilles en plastique, boîte de margarine, tube de papier toilette, des cartons, du polystyrène, des assiettes en carton, des abaisses langue en bois, du papier à poncer, des pots de yaourt en verre, du papier peint, de la colle à tapisserie, scotch double face... ). Ainsi, ils ont pu voir comment customiser et détourner des objets.

Cela a également permis de sensibiliser les enfants à l'environnement, favoriser l'imagination et découvrir d'autres horizons.

Ses maquettes ont été exposées lors du spectacle de la classe de Mme Henrion « Ma maison est au milieu du monde... ».

## DES RENCONTRES LORS DES CENTRES DE LOISIRS

Plusieurs rencontres ont été faites lors des derniers centres de loisirs.

Afin de sensibiliser les enfants au partage et à la solidarité, plusieurs intervenants bénévoles sont venus à la rencontre des enfants.

En février, les enfants ont pu rencontrer une infirmière du village, Anne Munster, qui a réalisé des ateliers avec eux. Mais aussi les pompiers, les associations des bouchons de l'espoir et du papier pour l'enfance.

En avril, afin de développer la générosité, la bravoure et la courtoisie, le thème choisit était « Au temps des chevaliers... ». Lors de cet accueil, en plus des activités proposées par l'équipe d'animation, une sortie au château de Saint-Sixte a été organisée avec le centre de loisirs de Freistroff. Les enfants ont pu découvrir un autre centre et partager des jeux avec de nouveaux camarades.

Le prochain centre de loisirs aura lieu à Rémelfing du 9 au 27 juillet 2018.

## RENTÉE SCOLAIRE 2018/2019

Pour inscrire vos enfants au périscolaire à la rentrée, une permanence se tiendra la dernière semaine d'août à Rémelfing.

Pour toutes informations complémentaires, vous pouvez contacter la directrice au 06.29.20.58.22 ou [periscolaire.remelfing-zetting@pep57.org](mailto:periscolaire.remelfing-zetting@pep57.org)  
13 rue de Nancy (Salle polyvalente) 57200 REMELFING • 4 rue des Mésanges 57905 ZETTING



# ► VIE LOCALE

## ETAT CIVIL

### Ils sont arrivés :

- 16.12.2017 KERN Théo
- 18.02.2018 HOW Léo
- 28.02.2018 GOETZ Enzo
- 19.03.2018 TRY Maëlle
- 11.04.2018 JACOB Naël

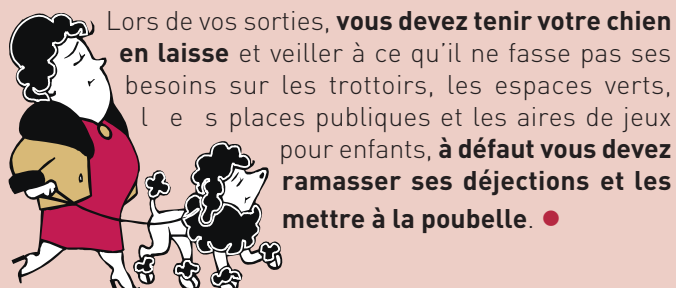
### Ils se sont mariés :

- FRITSCH Didier et KENNEL Sandra le 09 juin 2018

### Ils nous ont quittés :

- LORENTZ Nicole, veuve GRY  
Née le 11.07.1945- Décédée le 08.01.2018
- DAHLEM Marie, épouse SPRUNCK  
Née le 29.01.1948 -Décédée le 22.01.2018
- HERRGOTT Clémence, veuve HUVER  
Née le 10.08.1931 - Décédée le 15.05.2018

## AVIS AUX PROPRIÉTAIRES DE CHIENS



Lors de vos sorties, **vous devez tenir votre chien en laisse** et veiller à ce qu'il ne fasse pas ses besoins sur les trottoirs, les espaces verts, les places publiques et les aires de jeu pour enfants, **à défaut vous devez ramasser ses déjections et les mettre à la poubelle.** ●

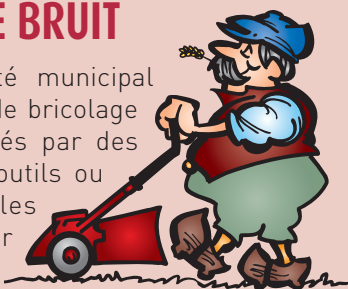
## QUESTION DE CIVISME

La gendarmerie appelle à la plus grande vigilance par rapport au nombre croissant de cambriolages. En effet, depuis plusieurs semaines des vols ont été enregistrés sur le secteur. En cas de doute ou de vol veuillez contacter le 17. ●

## LUTTE CONTRE LE BRUIT

Conformément à l'arrêté municipal n°23/2016 les travaux de bricolage ou de jardinage réalisés par des particuliers à l'aide d'outils ou d'appareils susceptibles de causer une gêne pour le voisinage en raison de l'intensité sonore, tels que tondeuses à gazon à moteur thermique, tronçonneuses, perceuses, raboteuses, ou scies mécaniques ne peuvent être effectués que :

**Les jours ouvrables et les samedis de :  
9h00 à 12h00 et 14h00 à 19h00  
Travaux interdits les dimanches et jours fériés**



## Elagage : obligations et réglementation

Tout propriétaire est tenu de couper les branches de ses arbres qui dépassent chez son voisin au niveau de la limite séparatrice.



**Jusqu'à 2 mètres de hauteur** si les plantations sont à distance de 0,50 mètres minimum de la limite séparative de la propriété voisine.

**Au-delà de 2 mètres** si les plantations sont à distance de 2 mètres minimum de la limite séparatrice de la propriété voisine.

La distance se mesure à partir du milieu du tronc de l'arbre  
La hauteur se mesure à partir du niveau du sol où est planté l'arbre, jusqu'à la pointe.

### En présence d'un mur :

- mur mitoyen, la distance est mesurée à partir du milieu du mur.
- mur appartenant au voisin, la distance est mesurée à partir de la face du mur qui donne chez vous.
- mur vous appartenant, la distance est mesurée à partir de la face du mur orienté vers le voisin.

Toutes plantations ne respectant pas ces distances, peuvent être soumises à une demande d'élagage ou d'arrachage de la part de vos voisins.

Cette réglementation est issue des articles 671 à 673 du Code civil.

Vous devez également veiller à ce que vos propres plantations n'empiètent pas sur le domaine public : vos arbres ou vos haies ne doivent pas empêcher de marcher sur un trottoir ou constituer un danger pour la circulation routière. Si tel est le cas, le maire peut vous contraindre à élaguer vos arbres en vous adressant une injonction de faire. ●

## BRÛLAGE DES DÉCHETS VERTS

**Une circulaire ministérielle du 11 février 2014** stipule de la mise en œuvre de l'interdiction du brûlage à l'air libre des déchets verts dans le cadre des actions à déployer pour lutter contre la pollution de l'air par les particules. Une benne à déchets verts est ouverte dans notre commune d'Avril à Septembre rue du Stade. Toute l'année, vous disposez des déchèteries de SARREGUEMINES, WOUSTVILLER, ZETTING et ROUHLING. ●

## N'hésitez pas à nous contacter

**Une remarque, une info à diffuser lors de la prochaine parution ?**

**Faites-nous en part !**

**Tél. Mairie : 03 87 98 07 07**

**La gazette, bulletin d'information édité par la commune de Rémelfing**

**Directeur de la publication :**

**Hubert BOURING, Maire**

**Vous trouverez sur le site Internet de la Commune les manifestations, travaux et diverses informations :**

**[www.mairie-remelfing.fr](http://www.mairie-remelfing.fr)**